

# ДИНАМИЧКА АНАЛИЗА НА РАЗВОЈНИТЕ ТРЕНДОВИ НА НАТАЛИТЕТОТ ВО РУРАЛНИТЕ РИДСКО-ПЛАНИНСКИ СРЕДИНИ ВО Р.МАКЕДОНИЈА

Т.Мицески<sup>1</sup>, Р. Темјановски<sup>2</sup>

## Апстракт

Динамичката анализа на развојните тенденции на наталитетот на населението во Р.Македонија во последните триесетина години, покажуваат тренд на опаѓање. Поточно, континуирано опаѓање се забележува до 2005 година, а од 2006 година до 2011 се забележува претежно стабилизирање, со извесни варирања.

Истражување на наталитетот и другите демографски движења на населението во руралните средини во Р.Македонија се јавува како фактор кој информира за состојбите на посебните реони. При тоа, рамномерен наталитет по години е забележан во руралните средини на: пелагонискиот, скопскиот и југоисточниот регион, зголемување во вардарскиот и полошкиот регион, намалување во североисточниот, југозападниот и источниот регион. Но скоро во сите региони е забележано намалување на имиграциите, а зголемување на емиграциите.

Во трудот преку табеларен и графички приказ се изнесени обработени статистички податоци со нивни коментари.

**Клучни зборови:** анализа, рурални региони, наталитет, податоци, миграционо салдо.

# DYNAMIC ANALYSIS OF THE DEVELOPMENT TRENDS OF BIRTHS IN RURAL AREAS IN R.MACEDONIA

T.Miceski, R. Temjanovski

## Apstrakt

Dynamics analysis of the development trends of population growth in the Republic of Macedonia in the last thirty years, show a downward trend. Specifically, there was continuous decline until 2005, and from 2006 to 2011 shows mostly stabilizing, with some variations.

In fact from 2006 to 2011 studied at birth and other demographic trends the rural population in Macedonia. In addition, after years of balanced birth was registered in rural areas: Pelagoniski Skopski and Southeast region, and increase Vardarski and Pollog region, reducing the Northeast, Southwest and Eastern region. But in almost all regions decreased at immigration and increasing of emigration processes.

The paper by tabular and graphic show will be indicated and processed statistical data with their comments.

**Keywords:** Analysis, Rural regions, Natality, Data, Migration balance

## Вовед

Статистичките истражувања покажуваат дека наталитетот во Р. Македонија, како во руралните, исо така и во урбаните средини во последните триесетина години постојано опаѓа.

Бројот на живородени деца во Р.Македонија во 2011 година, кога изнесува 22.770 е намален за 43 %, во однос на 1980 год. кога изнесувал 39.784 живородени деца.

Всушност, во анализираниот период во трудот од 2006 до 2012 год. се забележува стабилизирачки период во наталитетот населението како во урбаните така и во руралните средини и стапката на наталитетот на илјада жители се движи околу 11 %.

Учеството во природниот прираст кај населението од градските подрачја изнесува 37.8% наспроти 62.2% од селските подрачја. Во три региони има појава на негативен природен прираст и тоа во: Пелагонискиот, Источниот и Вардарскиот регион.

<sup>1</sup> Проф. д-р Трајко Мицески, Универзитет Гоце Делчев, Економски факултет- Штип, trajko.miceski@ugd.edu.mk

<sup>2</sup> Проф.д-р Ристе Темјановски, Универзитет Гоце Делчев, Економски факултет- Штип, riste.temjanovski@ugd.edu.mk

Во трудот се прикажани сликовито општите состојби на развојните тенденции на наталитетот

### Осврт кон наталитетот

Наталитетот го означува вкупното раѓање на деца во одредена област во одредено време. Неговата висина се мери преку соодносот на бројот на живородените деца и бројот на вкупното население.

Најчесто заради различни намени за разгледување на наталитетот и прашањата во врска со тоа се користи стапка на наталитетот.

Стапка на наталитет претставува сооднос меѓу бројот на живородените деца и просечниот број на населението на средината на годината за која се пресметува, пресметана на 1000 жители. За пресметување на стапката на наталитет се користи следнава математичка формула<sup>3</sup>:

$$S_n = \frac{P_{ch}}{P} \cdot 1.000$$

Каде што,

$S_n$  = Стапка на наталитет

$P_{ch}$  = Број на живородените деца во календарската година

$P$  = Број на жители во одредена област во период за кој се пресметува стапка, обично една година.

Стапката на наталитетот нема некоја посебна аналитичка вредност, бидејќи покажува однос на број на родени деца наспрема вкупното население. За подетални анализи на раѓањата во рамките на набљудуваното население, треба да се користат други показатели, којшто повеќе ќе водат сметка за женското население<sup>4</sup>. Еден од тие показатели е стапката на плодност, којашто предвид го зема населението само во репродуктивните години. Плодноста на населението може да се набљудува и во однос на машкото и во однос на женското население, или одвоено или заеднички. Но, во секој случај стапката на плодност повеќе се однесува на женското население, коешто е способно да раѓа и обично овде се земаат жените во годините меѓу 15 и 49. Но, со оглед на ограниченоста на оваа тоа ќе биде посебно обработена во други статии.

Доколку наталитетот е поголем од морталитетот, тогаш природниот прираст е позитивен, а доколку наталитетот е помал од морталитетот, тогаш природниот прираст е негативен. За жал, и во Р. Македонија надвисната е негативната тенденција на прирастот.

### Развојни тенденции на наталитетот во Р.Македонија

Според статистичките податоци развојните состојби на наталитетот во Република Македонија, во последниве триесеттина години, покажуваат тенденција на опаѓање.

Тоа наедноставно е прикажан во Табела 1 и Графикон 1.

Табеларниот преглед<sup>5</sup> покажува дека бројот на живородени деца во Р. Македонија од година во година опаѓа, а со тоа се намалува и стапката на наталитет, односно се намалува бројот на живородени деца на 1000 жители.

<sup>3</sup> Мицески Т., (2009) Здравствена статистика, Универзитет „Гоце Делчев“, Штип стр. 288

<sup>4</sup> Академик Глигор Попоски, д-р Василка Попоска-Тренеска, (2001) Статистика, Киро Дандаро, Битола, 285

<sup>5</sup> Извор: Статистички годишници на Р.македонија 1990-2011, Државен завод за статистика на Р. Македонија и <http://makstat.stat.gov.mk/pxweb2007bazi/Dialog/Saveshow.asp>. Пресметките се наши

Табела. 1. Развојни тенденции на наталитетот во Р.Македонија 1980-2011

Години Years	Просечно население во годината Average population	Живородени деца	Базни индекси База 1980 г.	Стапка на наталитет
1980	1.889.000	39.784	100%	21,06
1981	1.916.000	39.488	99%	20,61
1982	1.928.000	39.789	100%	20,64
1983	1.942.000	39.210	99%	20,19
1984	1.956.000	38.861	98%	19,87
1985	1.969.000	38.722	97%	19,67
1986	1.982.000	38.234	96%	19,29
1987	1.995.000	38.572	97%	19,33
1988	2.007.000	37.879	95%	18,87
1989	2.018.000	35.927	90%	17,80
1990	2.028.000	35.401	89%	17,46
1991	2.039.000	34.830	88%	17,08
1992	2.056.000	33.238	84%	16,17
1993	2.066.000	32.374	81%	15,67
1994	1.946.000	33.487	84%	17,21
1995	1.966.000	32.154	81%	16,36
1996	1.983.000	31.403	79%	15,84
1997	1.997.000	29.478	74%	14,76
1998	2.008.000	29.244	74%	14,56
1999	2.017.000	27.309	69%	13,54
2000	2.026.000	29.308	74%	14,47
2001	2.035.000	27.010	68%	13,27
2002	2.020.000	27.761	70%	13,74
2003	2.027.000	27.011	68%	13,33
2004	2.032.000	23.361	59%	11,50
2005	2.037.000	22.482	57%	11,04
2006	2.040.000	22.585	57%	11,07
2007	2.044.000	22.688	57%	11,10
2008	2.047.000	22.945	58%	11,21
2009	2.051.000	23.684	60%	11,55
2010	2.055.000	24.296	61%	11,82
2011	2.059.000	22.770	57%	11,06
2012	2.062.000	23.568	60%	11,43

Поточно, во 1981 година просечниот број на жители изнесувал 1.889.000, а бројот на живородени деца изнесувал 39.784, при што се забележува дека на 1000 жители се родени 21 деца.

Во 1991 година просечниот број на жители изнесувал 2.039.000, а бројот на живородени деца изнесувал 34.830, а на 1000 жители се родени околу 17 деца. Значи, намалувањето живородени деца во 1991 во однос на 1980 година изнесува околу 12%.

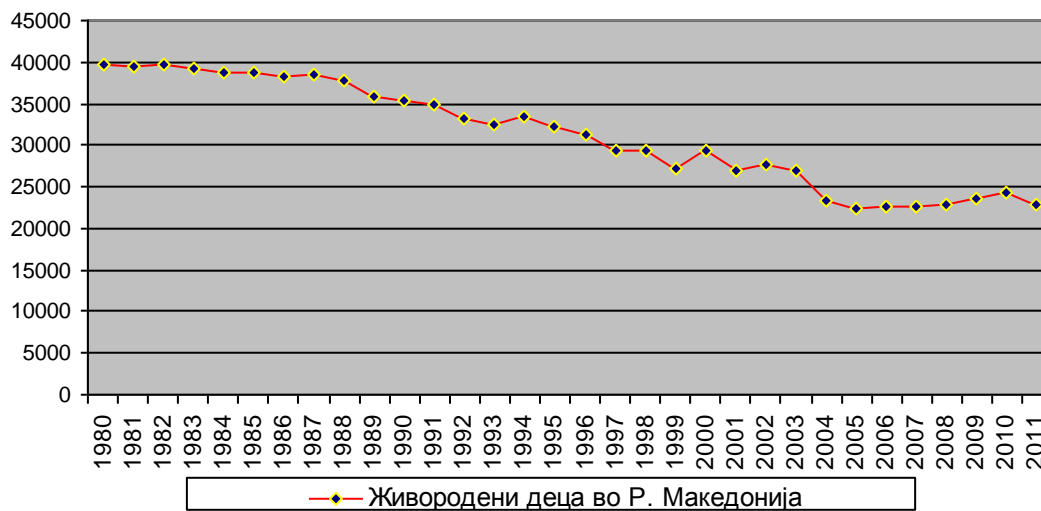
Во 2001 година просечниот број на жители изнесувал 2.035.000, а бројот на живородени деца изнесувал 27.010, а на 1000 жители се родени околу 13 деца. Значи, намалувањето живородени деца во 2001 во однос на 1980 година изнесува околу 32%.

Додека пак во 2011 година просечниот број на жители изнесувал 2.059.000, а бројот на живородени деца изнесувал 22.770, а на 1000 жители се родени околу 11 деца. Значи, намалувањето живородени деца во 2011 во однос на 1980 година изнесува околу 43%.

Погледнато од аспект на промените во наталитетот за една година може да се забележи дека во 2012 година, стапката на наталитет изнесува 11.43 (живородени на

1000 население), а бројот на живородените деца, во споредба со претходната година, е зголемен за 798 деца или за 3,5 %<sup>6</sup>.

Развојната тенденција на живородените исто така сликовито може да се прикаже преку графиконот 1.



Слика. 1. Развојни тенденции на наталитетот во Р.Македонија 1980-2011

Очигледни се падовите на наталитетот во Р. Македонија. Врз таквата состојба делуваат многубројни фактори, бидејќи наталитетот претставува една сложена појава. Неговот развој е условен од многубројни фактори којшто можат да се поделат во три групи и тоа: биолошки, економско – социјални и психолошки. Делувањето на овие фактори може да биде посредно и непосредно, односно долгорочно и краткорочно. Интензитетот на делувањето на овие фактори не е секогаш ист, туку се менува од факторот време.

#### Динамичка анализа на развојните трендови на наталитетот во руралните средини во Р.Македонија

Според податоците на Државниот завод за статистика, во Република Македонија во 2012 година, бројот на живородените деца во градските подрачја изнесува 13.379 деца или 56,8% од вкупниот број на живородени деца, наспроти 10.189 живородени деца или 43,2% во селските подрачја. Најголемо учество во однос на вкупниот број раѓања по региони, има Скопскиот со 33,9% а најмало Источниот регион со 7,0%.

Просечната возраст на мајката при вкупниот број на раѓања во градските подрачја изнесува 28,7 години наспроти 27,3 години во селските подрачја. Просечната возраст кај првите раѓања во градските подрачја изнесува 27,2 години наспроти 24,9 години во селските подрачја. При првото раѓање за 2,4 години е помлада мајката од селските подрачја.

Бројот на умрени лица во градските подрачја изнесува 12.082 лица или 60,0%, наспроти 8.052 умрени лица или 40,0% во селските подрачја. Најголемо учество во однос на вкупниот број на умрени лица, по региони, има Скопскиот со 27,3% а најмало Североисточниот регион со 8,5%. Бројот на умрените доенчиња во градските подрачја е 123 доенчиња, додека во селските подрачја изнесува 107 доенчиња.

Просечната возраст на умрените лица во градските подрачја изнесува 71,8 години наспроти 73,0 години во селските, или за 1,2 години поголема старост имаат лицата

<sup>6</sup> Државен завод за статистика, на Р.Македонија, <http://www.stat.gov.mk/OblastOpsto.aspx?id=2> август, 2013 год.

умрени во селските подрачја. Учетството во природниот прираст кај населението од градските подрачја изнесува 37,8% наспроти 62,2% од селските подрачја. Во три региони има појава на негативен природен прираст и тоа во: Пелагонискиот, Источниот и Вардарскиот регион.

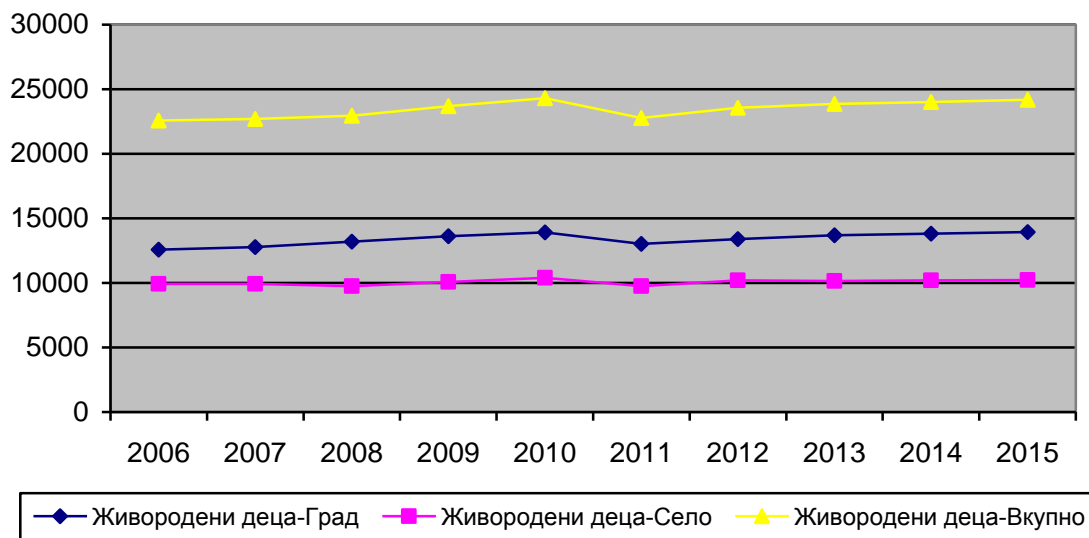
Податоците за внатрешните миграции (преселбите во рамките на статистичкиот регион) покажуваат дека, вообичаено, поголем е бројот на преселби од село во град.

Најголемо учество во вкупните миграции на ниво на регион од село во град има Североисточниот регион со 49,7%. Карактеристично за Полошкиот регион се меѓуселските преселби кои учествуваат со 61,3%. Скопскиот регион во континуитет покажува позитивно миграционо салдо, како кај внатрешните така и кај надворешните миграции.

Салдото на надворешните миграции е најголемо во Скопскиот регион, 938 лица, а најмало во Југозападниот регион - 829 лица и тоа претежно од градскиот дел.

Табела 2. Динамичка анализа на наталитетот во урбаните и руралните средини во Р.Македонија<sup>7</sup>

Години	Живородени деца во град	Живородени деца во село	Вкупно
2006	12.653	9.932	22.585
2007	12.761	9.927	22.688
2008	13.200	9.745	22.945
2009	13.621	10.063	23.684
2010	13.904	10.392	24.296
2011	13.008	9.762	22.770
2012	13.379	10.189	23.568
<b>Прогнозирање</b>			
2013	13.700	10.157	23.857
2014	13.821	10.196	24.017
2015	13.941	10.235	24.176



Слика 2. Динамичка анализа на наталитетот во урбаните и руралните средини во Р.Македонија

Од табеларниот и графичкиот приказ се гледа дека во анализираниов период од 2006 до 2012 година владее извесен стабилизирачки период и стапката на наталитет изнесува 11.4 (живородени на 1 000 население).

Заради, поцелосно согледување на состојбите со наталитетот на населението во последниве 7 години ќе извршиме подетален осврт кон сите региони и тоа кон:

<sup>7</sup> Државен завод за статистика, на Р.Македонија, <http://www.stat.gov.mk/OblastOpsto.aspx?id=2> август, 2013 год. Прогнозирањето, кое е базирано на временски серии и праволиниски тренд е наше.

пелагонискиот, вардарскиот, североисточниот, југозападниот, скопскиот, југоисточниот, полошкиот и источниот регион.

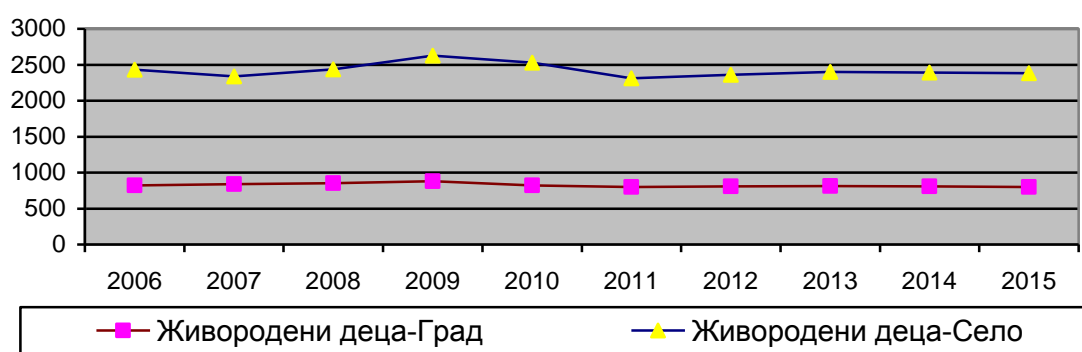
Развојната тенденција на наталитетот во *Пелагонискиот регион*, се прикажани во Табела и Слика 3.

Табела 3. Динамичка анализа на наталитетот во урбаните и руралните средини во Пелагонискиот регион<sup>8</sup>

Години	Живородени деца во град	Живородени деца во село	Вкупно
2006	1.609	822	2.431
2007	1.548	840	2.388
2008	1.584	852	2.436
2009	1.745	882	2.627
2010	1.708	823	2.531
2011	1.508	801	2.309
2012	1.552	810	2.362

#### Прогнозирање

2013	1.590	812	2.402
2014	1.585	807	2.392
2015	1.581	802	2.383



Слика 3. Динамичка анализа на наталитетот во урбаните и руралните средини во Пелагонискиот регион

Од табелата 3. и сликата 3. се гледа дека наталитетот на населението има осцилирачко движење и трендот покажува дека во наредните години се предвидува негово опаѓање.

Вардарскиот регион, во анализираниот период, бележи извесно зголемување на наталитетот (Табела 4. Слика 4.)

Табела 4. Динамичка анализа на наталитетот во урбаните и руралните средини во Вардарскиот регион<sup>9</sup>

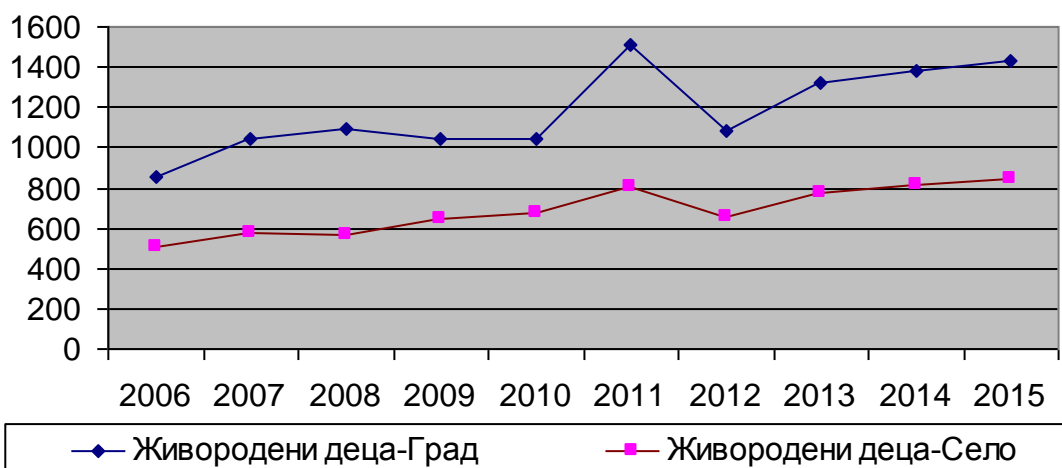
Години	Живородени деца во град	Живородени деца во село	Вкупно
2006	853	505	1.358
2007	1.047	574	1.621
2008	1.092	570	1.662
2009	1.047	646	1.693
2010	1.045	676	1.721
2011	1.508	801	2.309
2012	1.085	654	1.739

#### Прогнозирање

2013	1.321	776	2.097
2014	1.377	812	2.189
2015	1.433	848	2.281

<sup>8</sup> Државен завод за статистика, на Р.Македонија, <http://www.stat.gov.mk/OblastOpsto.aspx?id=2> август, 2013 год. Прогнозирањето, кое е базирано на временски серии и праволиниски тренд е наше.

<sup>9</sup> Државен завод за статистика, на Р.Македонија, <http://www.stat.gov.mk/OblastOpsto.aspx?id=2> август, 2013 год. Прогнозирањето, кое е базирано на временски серии и праволиниски тренд е наше.



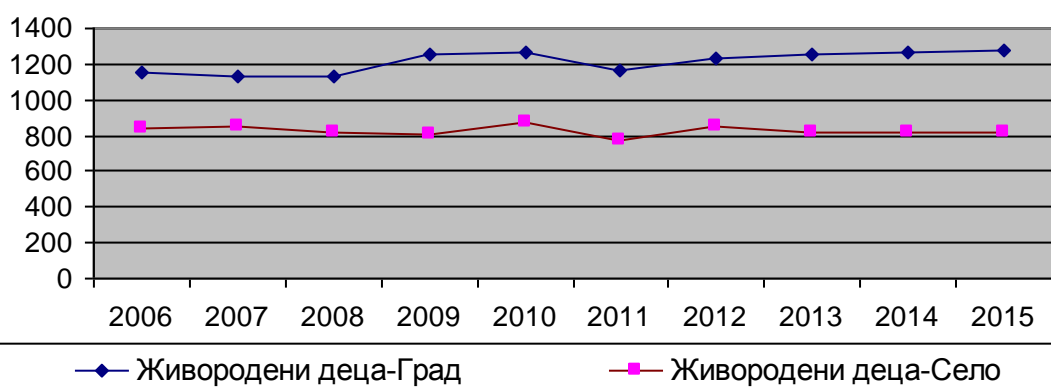
Слика 4. Динамичка анализа на наталитетот во урбаните и руралните средини во Вардарскиот регион

Исто така и прогнозирањето покажува дека во наредниот период од неколку години се очекува благо зголемување на наталитетот.

Во *Североисточен регион* во анализираниот период се забележува некој стабилизирачки период со осцилации и благо опаѓање на наталитетот во руралните средини (Табела 5 и Слика 5).

Табела 5. Динамичка анализа на наталитетот во урбаните и руралните средини во Североисточен регион<sup>10</sup>

Години	Живородени деца во град	Живородени деца во село	Вкупно
2006	1.151	842	1.993
2007	1.136	851	1.987
2008	1.130	815	1.945
2009	1.254	812	2.066
2010	1.261	869	2.130
2011	1.163	778	1.941
2012	1.232	852	2.084
<b>Прогнозирање</b>			
2013	1.251	822	2.073
2014	1.266	820	2.086
2015	1.281	818	2.099



Слика 5. Динамичка анализа на наталитетот во урбаните и руралните средини во Североисточен регион

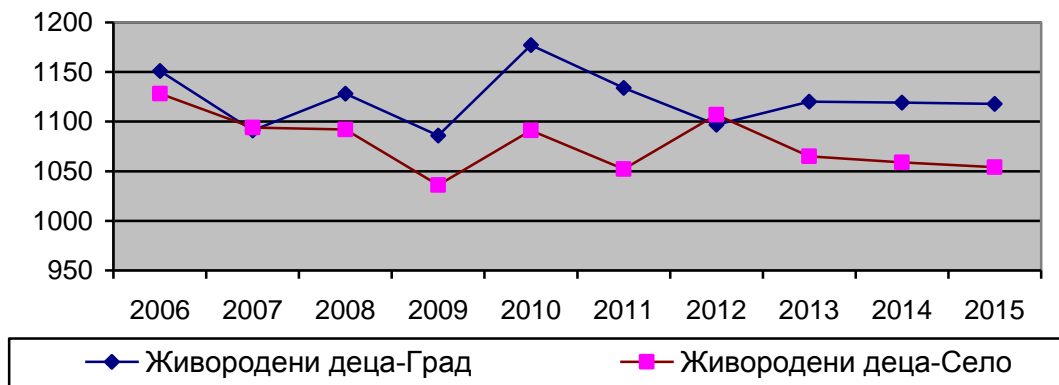
<sup>10</sup> Државен завод за статистика, на Р.Македонија, <http://www.stat.gov.mk/OblastOpsto.aspx?id=2> август, 2013 год. Прогнозирањето, кое е базирано на временски серии и праволиниски тренд е наше.

Прогнозирањето покажува дека во наредните неколку години се очекува благо намалување на наталитетот во руралните средини на Североисточниот регион.

Во *Југозападниот регион* во анализираниот период се забележуваат подрастични осцилации со поголеми падови и скокови во однос на другите региони со благо намалување на наталитетот (Табела 6 и Слика 6).

Табела 6. Динамичка анализа на наталитетот во урбаните и руралните средини во Југозападен регион<sup>11</sup>

Години	Живородени деца во град	Живородени деца во село	Вкупно
2006	1.151	1.128	2.279
2007	1.091	1.094	2.185
2008	1.128	1.092	2.220
2009	1.086	1.036	2.122
2010	1.177	1.091	2.268
2011	1.134	1.052	2.186
2012	1.097	1.107	2.204
<b>Прогнозирање</b>			
2013	1.120	1.065	1.065
2014	1.119	1.059	1.059
2015	1.118	1.054	1.054



Слика 6. Динамичка анализа на наталитетот во урбаните и руралните средини во Југозападен регион

Во наредниот неколку годишен период и во овој регион се очекува намалување на наталитетот.

*Скопскиот регион* (Табела 7 и Слика 7) во анализираниот период се забележува рамномерн благ пораст на наталитетот.

Табела 7. Динамичка анализа на наталитетот во урбаните и руралните средини во Скопски регион<sup>12</sup>

Години	Живородени деца во град	Живородени деца во село	Вкупно
2006	4.835	2.621	7.456
2007	4.812	2.573	7.385
2008	5.016	2.584	7.600
2009	5.107	2.717	7.824
2010	5.337	2.798	8.135
2011	5.158	2.655	7.813
2012	5.198	2.795	7.993

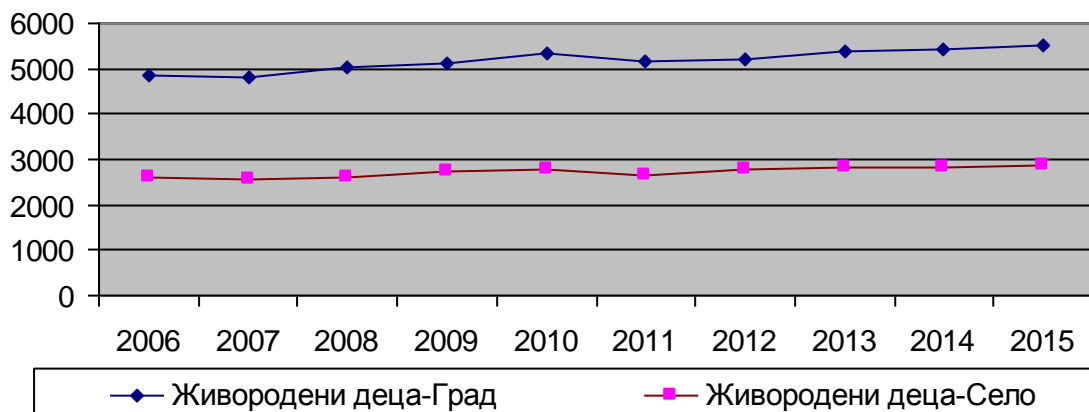
**Прогнозирање**

<sup>11</sup> Државен завод за статистика, на Р.Македонија, <http://www.stat.gov.mk/OblastOpsto.aspx?id=2> август, 2013 год. Прогнозирањето, кое е базирано на временски серии и праволиниски тренд е наше.

<sup>12</sup> Државен завод за статистика, на Р.Македонија, <http://www.stat.gov.mk/OblastOpsto.aspx?id=2> август, 2013 год. Прогнозирањето, кое е базирано на временски серии и праволиниски тренд е наше.



<b>2013</b>	<b>5.366</b>	<b>2.806</b>	<b>8.173</b>
<b>2014</b>	<b>5.442</b>	<b>2.838</b>	<b>8.280</b>
<b>2015</b>	<b>5.517</b>	<b>2.870</b>	<b>8.387</b>

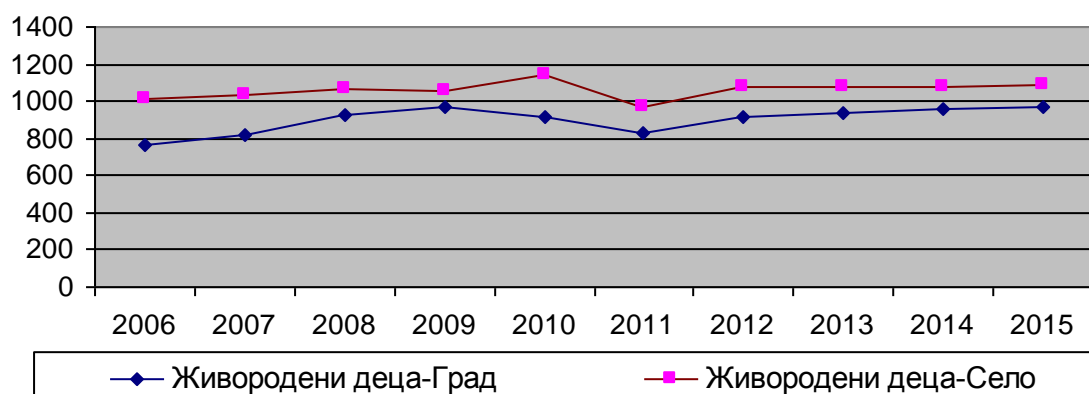


Слика 7. Динамичка анализа на наталитетот во урбаните и руралните средини во Скопски регион  
Според прогнозирањето работено по праволиниски тренд во овој Скопски регион се очекува благо зголемување на наталитетот.

Слични се состојбите и во *Југоисточниот регион* (Табела 8. и Слика 8.) каде во анализираниот период се забележуваат благи осцилации и благо зголемување на наталитетот

Табела 8. Динамичка анализа на наталитетот во урбаните и руралните средини во Југоисточен регион<sup>13</sup>

Години	Живородени деца во град	Живородени деца во село	Вкупно
2006	762	1.016	1.778
2007	822	1.029	1.851
2008	929	1.063	1.992
2009	967	1.051	2.018
2010	912	1.143	2.055
2011	832	973	1.805
2012	912	1.080	1.992
<b>Прогнозирање</b>			
2013	941	1.074	2.015
2014	957	1.079	2.037
2015	974	1.085	2.059



Слика 8. Динамичка анализа на наталитетот во урбаните и руралните средини во Југоисточен регион

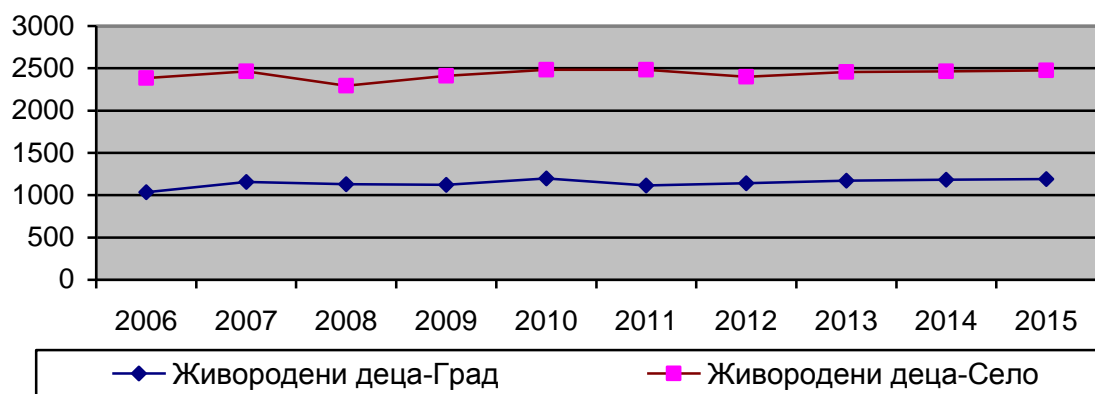
<sup>13</sup> Државен завод за статистика, на Р.Македонија, <http://www.stat.gov.mk/OblastOpsto.aspx?id=2> август, 2013 год. Прогнозирањето, кое е базирано на временски серии и праволиниски тренд е наше.

Според прогнозирањето се очекува многу мал пораст на наталитетот во наредните две до три години во руралните средини во овој Југоисточен регион

Во *Полошкиот регион* (Табела 3 и Слика 3), во овој краток анализиран период од 2006 до 2012 година се забележува некој стабилизирачки период на наталитетот на населението во руралните средини.

Табела 9. Динамичка анализа на наталитетот во урбаните и руралните средини во Полошки регион<sup>14</sup>

Години	Живородени деца во Град	Живородени деца во Село	Вкупно
2006	1.034	2.385	3.419
2007	1.158	2.465	3.623
2008	1.131	2.295	3.426
2009	1.123	2.411	3.534
2010	1.196	2.482	3.678
2011	1.115	2.484	3.599
2012	1.140	2.398	3.538
<b>Прогнозирање</b>			
2013	1.171	2.455	3.625
2014	1.181	2.464	3.645
2015	1.192	2.474	3.666



Слика 9. Динамичка анализа на наталитетот во урбаните и руралните средини во Полошки регион

Стабилизирачкиот развој на наталитетот се очекува да продолжи и во наредните две-три години во руралните средини на овој Полошкиот период.

Посебно намалување на наталитетот на населението се забележува во руралните средини на *Источниот регион* (Табела 10 и Слика 10).

Табела 10. Динамичка анализа на наталитетот во урбаните и руралните средини во Источен регион<sup>15</sup>

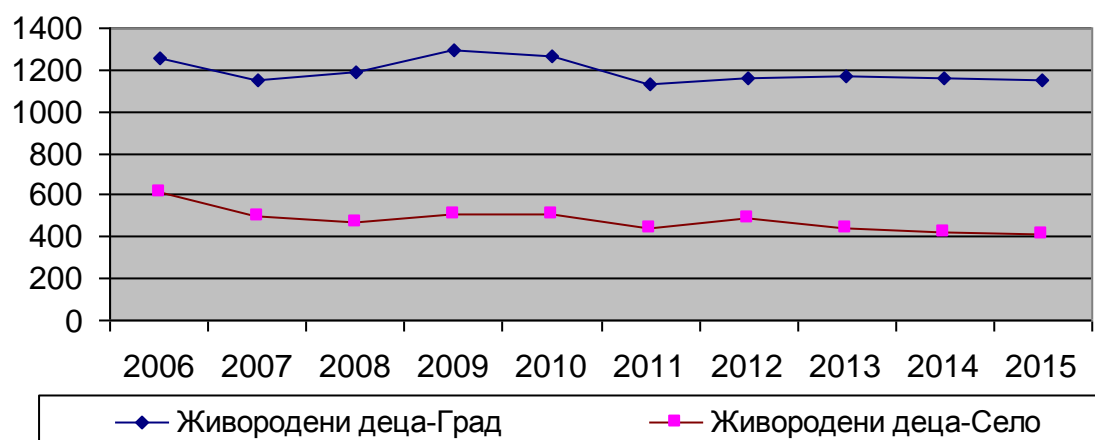
Години	Живородени деца во Град	Живородени деца во Село	Вкупно
2006	1.258	613	1.871
2007	1.147	501	1.648
2008	1.190	474	1.664
2009	1.292	508	1.800
2010	1.268	510	1.778
2011	1.127	440	1.567
2012	1.163	493	1.656

<sup>14</sup> Државен завод за статистика, на Р.Македонија, <http://www.stat.gov.mk/OblastOpsto.aspx?id=2> август, 2013 год. Прогнозирањето, кое е базирано на временски серии и праволиниски тренд е наше.

<sup>15</sup> Државен завод за статистика, на Р.Македонија, <http://www.stat.gov.mk/OblastOpsto.aspx?id=2> август, 2013 год. Прогнозирањето, кое е базирано на временски серии и праволиниски тренд е наше.

### Прогнозирање

2013	1.171	442	1.613
2014	1.162	426	1.588
2015	1.154	410	1.564



Слика 10. Динамичка анализа на наталитетот во урбаните и руралните средини во Источен регион

Прогнозираните развојни трендови покажуваат дека наталитетот во Источниот регион и понатаму ќе опаѓа.

Општ е заклучокот дека долгорочните развојни трендови покажуваат опаѓање на наталитетот во Р. Македонија со посебен одраз во руралните средини. Затоа е потребно да се идентификуваат причините за ваквите состојби и да се преземаат соодветни мерки.

#### Некои причини за состојбите со наталитет во Р. Македонија

Врз основа на податоците може да се констатира дека не може да се обезбеди ни проста репродукција на населението.

Голем е бројот на причините за ваквите состојби, како на пример:

- Занес за живеење на „современ живот“,
- Избегнување на одговорноста на заснивање на семејства,
- Напуштање на традиционалните вредности,
- Намалување на бројот на склучени бракови
- Зголемување на бројот на разведени бракови;
- Промените во старосната структура на населението
- Изместено ниво на фертилитет;
- Просторно-механичкото движење на населението;
- Промени во социјалната структура на населението;
- Страв од промени (страв од влошување) на општите услови на живеење и други влијанија,
- Како и други причини кои посебно ќе бидат истакнати во други статии.

Сигурно дека наведените се мал број на причини, но активирање на стручни тимови и со студиозен приод тие можаат пошироко да се идентификуваат.

#### Некои активности за подобрување на наталитетот во руралните ридско планинските средини

Истражувањата покажуваат дека условиите за живеење во руралните ридско-планинските подрачја се сеуште релативно тешки иако во последните децении се превземаат некои мерки, како што се: електрифицирање, изградба на дел на патишта, снабденоста со вода и сл.

Проблемите и од оваа природа сеуште постојат. Но најголем проблем се емиграционите процеси (надвор од земјата, село-град, ридско планински села-села во рамничарски подрачја или подрачја во околината на урбаните населби) кои се одвиваа во изминативе неколку децении.

Исто така, според исказите на иселеното население се чувствува недостатокот од медицинска заштита, која сигурно тешко е исплатлива да се организира за неколку жители. Во тој поглед се предлага подобрување на овие состојби, во максимална можна мера, како и развивање на селски туризам, а особено подигнувањето на свеста кај населението (иселените и други лица) за живеење на ридско планинските места, со организирање на работни активности на тие подрачја.

#### **Заклучок**

Населението со своето постоење, знаење, вештини и креативност се незаменлив реализатор на успешност на секоја активност, на секое претпријатие и на секоја земја.

Затоа, денес им се посветува посебно внимание, па дури и се развиваат посебни научни дисциплини за нивно анализирање, проучување и прогнозирање, како што се демографијата, статистика на населението и сл, а во последните децении и менаџментот на човечките ресурси.

Но, залудни би биле сите научни дисциплини до колку и понатаму продолжи трендот на намалување на natalitetot, кој е изразен особено во руралните ридско-планински подрачја.

Тоа се аларматни сигнали кои тераат да се размислува за биолошки, економско-социјални и психолошки фактори поврзани со natalitetot.

Заради ваквите состојби и надминување на истите неопходно е да се посвети посебно внимание на natalitetot на населението во сите области на проучување.

Најнапред е потребно, студиозно да се идентификуваат причините за тоаквите состојби и да се преземаат мерки, од личен, семеен план како и на општински државен-владин план

#### **Користена литература**

1. Behrens W. , Nawranek P.M.:”Manual for the Preparation of Industrial Feasibility Studies”. UNIDO, Vienna, 1995.
2. Мицески.Т. Статистика, (2008) УГД-Економски факултет-Штип, 2008
3. Мицески.Т. (2009) Здравствена Статистика, УГД-Економски факултет-Штип,
4. Пол Њуболд, Вилијам Л.Карлсон, Бети Торн., Статистика за бизнис и економија.,Магор Скопје, 2010. Превод Влада Република Македонија.
5. Ристевски С. (2008) , - Статистика за бизнис и економија, Универзитет “Св. Кирил и Методиј”, Скопје
6. Акадмик Глигор Попоски, д-р Василка Попоска-Тренеска, (2001) Статистика, Киро Дандаро,,Битола
7. Статистички годишник на Република Македонија, Државен завод за статистика на Р.Македонија
8. Сотировски д-р Коста., (2009) Статистика,. Универзитет „Св. Климент Охридски-Битола, Економски Факултет –Прилеп.
9. <http://www.stat.gov.mk/>
10. <http://www.stat.gov.rs/>
11. <http://www.marri-rc.org/upload/Documents/Migration%20profile%20RS%202010.pdf>